

**CONSILIUL GENERAL AL MUNICIPIULUI BUCUREȘTI
HOTĂRÂRE**

privind cooperarea Consiliului Local al sectorului 6 prin Direcția Generală de Asistență Socială și Protecția Copilului sector 6 cu asociația AHAVA în vederea realizării proiectului „Centrul Pilot Social Multifuncțional Buburuza Mare”

Având în vedere expunerea de motive a Primarului General al Municipiului București și raportul de specialitate comun al Direcției Generale Dezvoltare și Investiții și al Direcției Generale de Asistență Socială a Municipiului București ;

Văzând raportul Comisiei de sănătate și protecție socială și avizul Comisiei juridice și de disciplină din cadrul Consiliului General al Municipiului București;

În conformitate cu prevederile Legii nr.272/2004 privind protecția și promovarea drepturilor copilului, cu modificările și completările ulterioare și ale Legii nr.47/2006 privind sistemul național de asistență socială;

În temeiul prevederilor art. 36 alin. (1), art. 45 alin. (2) lit.f) și art. 81 alin (2) lit. q) și alin. (3) din Legea administrației publice locale nr. 215/2001, republicată, cu modificările și completările ulterioare;

**CONSILIUL GENERAL AL MUNICIPIULUI BUCUREȘTI
HOTĂRĂȘTE:**

Art.1 Se împuternicește Consiliul Local al Sectorului 6 al Municipiului București să hotărască cu privire la cooperarea dintre Direcția Generală de Asistență Socială și Protecția Copilului Sector 6 cu Asociația AHAVA în vederea realizării proiectului „Centrul Pilot Social Multifuncțional Buburuza Mare” privind integrarea copiilor defavorizați din familiile defavorizate într-un model social educațional.

Art.2. Direcțiile din cadrul aparatului de specialitate al Primarului General și Consiliul Local al Sectorului 6 al Municipiului București vor duce la îndeplinire prevederile prezentei hotărâri.

Această hotărâre a fost adoptată în ședința a Consiliului General al Municipiului București din data de

PREȘEDINTE DE ȘEDINȚĂ,

**SECRETAR GENERAL
AL MUNICIPIULUI BUCUREȘTI**

Tudor Toma

București,
Nr.

PRIMAR GENERAL

Etaj: 1, cam. 101

tel.: 305 55 89; 305 55 90; 305 55 00 int. 1101

fax: 312 00 30

e-mail: primar@bucuresti-primaria.ro



SMC certificat ISO 9001 : 2000

EMM certificat ISO 14001 : 2004

Primăria Municipiului București

EXPUNERE DE MOTIVE

privind cooperarea Consiliului Local al Sectorului 6 prin Direcția Generală de Asistență Socială și Protecția Copilului sector 6 cu Asociația AHAVA în vederea realizării proiectului "Centrul Pilot Social Multifuncțional Buburuza Mare"

Proiectul „Centrul Pilot Social Multifuncțional Buburuza Mare” are ca scop implementarea la nivelul sectorului 6 a unui model social educațional în regim pilot care va oferi servicii sociale adecvate persoanelor identificate ca vulnerabile social prin înființarea unei grădinițe cu caracter social la nivelul comunității locale și susținerea familiilor defavorizate din sectorul 6 prin acordarea unui ajutor în ceea ce privește integrarea preșcolară a copiilor din aceste familii în scopul prevenirii abandonului timpuriu al școlii.

La nivelul sectorului 6, se constată o creștere a numărului persoanelor care solicită ajutor social sau alte forme de sprijin social, persoane/familii cu risc crescut de marginalizare socială, fără locuință sau pe cale de a pierde locuința, datorită șomajului și a crizei financiare. Datorită acestui fapt s-a înregistrat o scădere a numărului de copii preșcolari care au acces la învățământul preșcolar.

De asemenea, în sectorul 6 există un număr de 19 grădinițe de stat cu un număr de 4476 locuri raportat la peste 10.000 solicitări și 33 grădinițe particulare. Accesul la educație printr-o pregătire preșcolară al copiilor din mediile dezavantajate este inexistent din cauza lipsei posibilităților materiale ale părinților. Pornind de la aceste considerații a apărut ideea înființării unui centru pilot social multifuncțional, a unei grădinițe sociale pentru realizarea unui mediu favorabil dezvoltării armonioase a copiilor de vârstă preșcolară, în ciuda precarității materiale în care trăiesc.

Față de cele mai sus menționate, propun înaintarea spre aprobarea Consiliului General al Municipiului București a proiectului de hotărâre privind cooperarea Consiliului Local al Sectorului 6 prin Direcția Generală de Asistență Socială și Protecția Copilului sector 6 cu Asociația AHAVA în vederea realizării proiectului "Centrul Pilot Social Multifuncțional Buburuza Mare" privind includerea copiilor din familiile defavorizate în învățământul preșcolar de masă.

PRIMAR GENERAL

Prof. Dr. SORIN MIRCEA OPRESCU



Primăria Municipiului București

Direcția Generală Dezvoltare și Investiții

B-dul Regina Elisabeta 47, sector 5, București, România
Tel.: 305 55 88; tel. centrală: 305 65 00 int. 1134; fax: 305 55 88
<http://www.bucuresti-primaria.ro>



SMAN certificat ISO 9001:2000



SMAN certificat ISO 14001:2004

Nr. 761 / 20.10.2010

PRIMĂRIA MUNICIPIULUI BUCUREȘTI
DIRECȚIA ASISTENȚĂ TEHNICĂ ȘI JURIDICĂ
Nr. 2999
20.10.2010

MUNICIPIUL BUCUREȘTI
CABINET SECRETAR GENERAL
NR. 2853/6
2010.10.10

RAPORT COMUN DE SPECIALITATE

privind cooperarea Consiliului Local al Sectorului 6 prin Direcția Generală de Asistență Socială și Protecția Copilului sector 6 cu Asociația AHAVA în vederea realizării proiectului "Centrul Pilot Social Multifuncțional Buburuza Mare"

Proiectul „Centrul Pilot Social Multifuncțional Buburuza Mare” are ca scop implementarea la nivelul sectorului 6 a unui model social educațional în regim pilot care va oferi servicii sociale adecvate persoanelor identificate ca fiind vulnerabile soci-economic prin înființarea unei grădinițe cu caracter social la nivelul comunității locale și susținerea familiilor defavorizate din sectorul 6 prin acordarea unui ajutor în ceea ce privește integrarea preșcolară a copiilor din aceste familii în scopul prevenirii abandonului timpuriu al școlii.

Necesitatea implementării proiectului și dezvoltarea unui astfel de complex de servicii cu caracter social este justificată prin faptul că la nivelul sectorului 6 nu există un astfel de centru social și numărul mare al familiilor defavorizate și al copiilor preșcolari aflați în dificultate se află în imposibilitatea de a beneficia de educație specifică gradului de dezvoltare.

Proiectul “Centrul Pilot Social Multifuncțional Buburuza Mare” pentru copiii preșcolari și familiile acestora, va oferi servicii directe cu caracter social pentru a beneficia de educație specifică gradului de dezvoltare prin realizarea unor activități astfel:

- sprijinirea familiilor acestor copii pe alte paliere decât școlarizarea, astfel încât să-și amelioreze condițiile de existență și să se reintegreze social;
- oferirea de servicii sociale pentru familiile defavorizate din comunitate (informare, consiliere, consiliere familială, consiliere juridică și administrativă);

- prevenirea marginalizării sociale, motivarea părinților în scopuri lucrative și promovarea unei educații adecvate pentru copiii acestora;
- creșterea accesibilității copiilor preșcolari din cadrul familiilor defavorizate la educație;
- creșterea gradului de conștientizare și informare a populației cu privire la necesitatea și rolul educației în societate;
- sensibilizarea și implicarea comunității în reducerea cauzelor care generează sărăcia, șomajul și instituționalizarea copiilor.

La nivelul sectorului 6, se constată o creștere a numărului persoanelor care solicită ajutor social sau alte forme de sprijin social, persoane/familii cu risc crescut de marginalizare socială, fără locuință sau pe cale de a pierde locuința, datorită șomajului și a crizei financiare. Datorită acestui fapt s-a înregistrat o scădere a numărului de copii preșcolari care au acces la învățământul preșcolar.

De asemenea în sectorul 6 există un număr de 19 grădinițe de stat cu un număr de 4476 locuri raportat la peste 10.000 solicitări și 33 grădinițe particulare. Accesul la educație printr-o pregătire preșcolară al copiilor din mediile dezavantajate este inexistent din cauza lipsei posibilităților materiale ale părinților. Pornind de la aceste considerații a apărut ideea înființării unui centru pilot social multifuncțional, a unei grădinițe sociale pentru realizarea unui mediu favorabil dezvoltării armonioase a copiilor de vârstă preșcolară, în ciuda precarității materiale în care trăiesc.

Prin intermediul acestui centru pilot social multifuncțional se dorește promovarea măsurilor și programelor sociale destinate copiilor preșcolari și familiilor acestora, oferirea de modalități de petrecere a timpului liber și informarea lor în domenii de interes.

În conformitate cu prevederile art. 81 alin. (2), li. q) din Legea nr. 215/2001 a administrației publice locale, republicată, cu modificările și completările ulterioare, „consiliile locale ale sectoarelor municipiului București hotărăsc, în condițiile legii, cu acordul prealabil al Consiliului General al Municipiului București, cooperarea sau asocierea cu persoane juridice române sau străine, cu organizații neguvernamentale și cu alți parteneri sociali, în vederea finanțării și realizării în comun a unor acțiuni, lucrări, servicii sau proiecte de interes public local”.

Pentru realizarea asocierii menționate anterior este necesară împuternicirea expresă a Consiliului General al Municipiului București, în conformitate cu prevederile art. 81 alin (3) din Legea nr. 215/2001 a administrației publice locale, republicată, cu modificările și completările ulterioare.

Față de cele mai sus menționate și având în vedere caracterul de interes public al proiectului propus, înaintăm Consiliului General al Municipiului București prezentul proiect de hotărâre în vederea analizării și supunerii lui spre aprobare.

DIRECTOR GENERAL

BOGDAN FERARĂ



DIRECTOR GENERAL

COSMINA IOANA SIMLEAN





CONSILIUL GENERAL AL MUNICIPIULUI BUCUREȘTI
DIRECȚIA GENERALĂ DE ASISTENȚĂ SOCIALĂ A MUNICIPIULUI BUCUREȘTI

Str. Academiei nr. 3-5, sector 3, Tel: 314.23.15 Fax: 314.23.16

e-mail: dgas_mb@yahoo.co.uk, website: www.dgas.ro

Nr. SPCD/nm/5202/07.10.10

PRIMĂRIA MUNICIPIULUI BUCUREȘTI	
DIRECȚIA JURIDIC	
Nr.	28798
20.....LUNA.....	ZIUA.....

Către: domnul Bogdan HREAPCĂ

Director General

Direcția Generală Dezvoltare și Investiții

Primăria Municipiului București

22 OCT 2010

MUNICIPIUL BUCUREȘTI	
CABINET SECURITATE PUBLICE	
NR.	38536
2010 LUNA 10	ZIUA 22

Stimate domnule Director General,

Proiectul „Centrul Pilot Social Multifuncțional Buburuza Mare” are ca scop implementarea la nivelul Sectorului 6 a unui model social-educational în regim pilot prin înființarea unei prădinițe cu caracter social la nivelul comunității locale și susținerea familiilor defavorizate prin acordarea unui ajutor în ceea ce privește integrarea preșcolară a copiilor din aceste familii în scopul prevenirii abandonului școlar. Necesitatea implementării proiectului este justificată prin faptul că asigură servicii suport care să vină în sprijinul integrării copiilor preșcolari aflați în dificultate și familiilor acestora.

Proiectul “Centrul Pilot Social Multifuncțional Buburuza Mare” pentru copiii preșcolari și familiile acestora, va oferi servicii directe cu caracter social pentru a beneficia de educație specifică gradului de dezvoltare prin realizarea unor activități astfel:

- sprijinirea familiilor acestor copii pe alte paliere decât școlarizarea, astfel încât să-și amelioreze condițiile de existență și să se reintegreze social;
- oferirea de servicii sociale pentru familiile defavorizate din comunitate (informare, consiliere, consiliere familială, consiliere juridică și administrativă);
- prevenirea marginalizării sociale, motivarea părinților în scopuri lucrative și promovarea unei educații adecvate pentru copiii acestora;
- creșterea accesibilității copiilor preșcolari din cadrul familiilor defavorizate la educație;

- creșterea gradului de conștientizare și informare a populației cu privire la necesitatea și rolul educației în societate;
- sensibilizarea și implicarea comunității în reducerea cauzelor care generează sărăcia, șomajul și instituționalizarea copiilor.

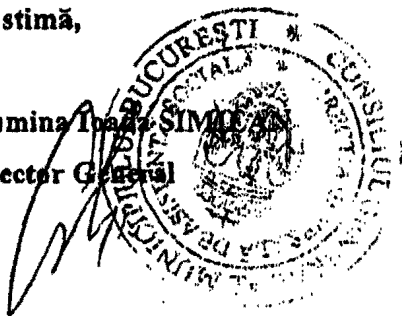
Prin intermediul acestui centru pilot social multifuncțional se dorește promovarea măsurilor și programelor sociale destinate copiilor preșcolari și familiilor acestora, oferirea de modalități de petrecere a timpului liber și informarea lor în domenii de interes.

În conformitate cu prevederile art. 81 alin. (2), lit. q) din Legea nr. 215/2001 a administrației publice locale, republicată, cu modificările și completările ulterioare, „consiliile locale ale sectoarelor municipiului București ... hotărăsc, în condițiile legii, cu acordul prealabil al Consiliului General al Municipiului București, cooperarea sau asocierea cu persoane juridice române sau străine, cu organizații neguvernamentale și cu alți parteneri sociali, în vederea finanțării și realizării în comun a unor acțiuni, lucrări, servicii sau proiecte de interes public local”.

Față de cele mai sus menționate și având în vedere caracterul de interes public al proiectului propus, înaintăm dosarul cu documentele necesare obținerii acordului necesar, în vederea analizării și supunerii lui spre aprobare.

Cu stimă,

Cosmina Ionescu
Director General



Mariana COSTIN
Director Coordonare Asistență Socială

Pamela Patricia PĂCURARU

Șef serviciu

Dr. Nina MOCĂNAȘU

Inspector specialitate



COD OPERATOR BAZA DATE CU CARACTER PERSONAL NR. 5122/11537 ȘI 13327/2007

DIRIGABIL
INTRARE IN SIUR
NR. 5202

Către Direcția Generală de Asistență Socială a Municipiului București

010 29.09.21

Stimată doamnă director general,

Ca urmare a derulării cu succes a parteneriatelor dintre Direcția Generală de Asistență Socială și Protecția Copilului sector 6 și fundațiile și asociațiile care dezvoltă servicii de asistență socială, ce constituie modele de intervenție socială bazate pe principii de incluziune, vă rugăm să întreprindeți demersurile necesare pentru aprobarea de către Consiliul General al Municipiului București a cooperării Consiliului Local Sector 6 prin Direcția Generală de Asistență Socială și Protecția Copilului Sector 6 cu Asociația AHAVA în vederea implementării în comun și a finanțării proiectului „Centrul Pilot Social Multifuncțional Buburuza Mare”.

Atașăm prezentei următoarele documente:

- Nota de fundamentare
- Copie proiect „Centrul Pilot Social Multifuncțional Buburuza Mare”;

Cu aleasă considerație,

Marius Lăcătuș
Director general



SPEC
[Handwritten signature]
[Handwritten text]

Doamnei Cosmina Ioana Simlean
Director general

Direcția Generală de Asistență Socială a Municipiului București
2ex./G.S./15.09.2010



COD OPERATOR BAZA DATE CU CARACTER PERSONAL NR. 5122/11537 SI 13327/2007

NOTĂ DE FUNDAMENTARE

Potrivit prevederilor Legii nr.47/2006 privind Sistemul Național de Asistență Socială, aceasta, componentă a sistemului de protecție socială, are la bază o serie de măsuri prin care administrația locală asigură prevenirea, limitarea sau înlăturarea efectelor temporare sau permanente care pot genera excluderea sau marginalizarea socială a unor categorii de persoane din care fac parte copii, persoanele singure, persoanele cu dizabilități, persoanele vârstnice, precum și orice alte persoane aflate în nevoie.

Actul normativ sus menționat, coroborat, cu dispozițiile H.G. nr. 1134/2004 privind atribuțiile și Regulamentul-cadru de organizare și funcționare a Direcției Generale de Asistență Socială și Protecția Copilului, prin care obiectul principal al activității de asistență socială se îndeplinește prin intervenția statului, a administrațiilor locale și a organizațiilor societății civile, ale Legii nr. 272/2004 privind protecția și promovarea drepturilor copilului, ale Legii 116/2002 privind prevenirea și combaterea marginalizării sociale, asigură cadrul legal necesar dezvoltării parteneriatelor public private din domeniul protecției sociale.

Scopul proiectului este acela de a implementa la nivelul Sectorului 6 un model social – educațional în regim pilot, respectiv de a înființa o grădiniță cu caracter social la nivelul comunității locale și susținerea familiilor defavorizate din Sectorul 6 prin acordarea unui ajutor în ceea ce privește integrarea preșcolară a copiilor din aceste familii în scopul prevenirii abandonului timpuriu al școlii. Centrul pilot social multifuncțional destinat copiilor preșcolari aflați în dificultate și familiilor acestora va oferi servicii sociale adecvate pentru această categorie de persoane identificate ca vulnerabile social.

Precizăm că în prezent, la nivelul sectorului 6 nu există un astfel de centru social, iar numărul mare de familii defavorizate, de copii aflați în dificultate precum și de copii preșcolari aflați în imposibilitatea de a beneficia de educație specifică gradului de dezvoltare impun înființarea unui astfel de complex de servicii cu caracter social. Proiectul propus are la bază parteneriatul dintre o instituție de stat și un O.N.G., având astfel un caracter unic, deoarece la nivelul Sectorului 6 funcționează în prezent numai grădinițe de stat și grădinițe particulare, neexistând parteneriate în acest sens.

OBIECTIVELE PROIECTULUI

- Asigurarea de activități educaționale pentru 60 copii cu vârsta cuprinsă între 3 și 7 ani într-un cadru adecvat;
- Acordarea de asistență de specialitate în cadrul centrului pilot social multifuncțional pentru 60 de copii preșcolari în primul an de funcționare;
- Sprijinirea familiilor acestor copii, pe alte paliere decât școlarizarea, astfel încât să-și amelioreze condițiile de existență;
- Oferirea de servicii sociale pentru familiile defavorizate din comunitate (informare, consiliere, consiliere familială, consiliere juridică și administrativă) în vederea evitării instalării riscului de abandon școlar/familial în rândul copiilor marginalizați;

- Socializarea, învățarea socială, integrarea și reintegrarea copiilor proveniți din familii aflate în situații de criză;
- Implicarea persoanelor defavorizate în cadrul unor activități de ergoterapie și de petrecere a timpului liber și familiarizarea acestora cu anumite servicii sociale;
- Prevenirea marginalizării sociale, motivarea părinților în scopuri lucrativă și promovarea unei educații adecvate pentru copiii acestora;
- Sprijinirea părinților aflați în dificultate în vederea reintegrării sociale;
- Implicarea altor factori (autorități, firme private, cetățeni, alte O.N.G.-uri) în sprijinirea acestui tip de centru pilot social multifuncțional, accesibil copiilor și familiilor în dificultate socio-economică;
- Creșterea accesibilității copiilor preșcolari din cadrul familiilor defavorizate la educație;
- Creșterea gradului de conștientizare și informare a populației cu privire la necesitatea și rolul educației în societate;
- Sensibilizarea și implicarea comunității în reducerea cauzelor care generează sărăcia, șomajul și instituționalizarea copiilor;
- Dezvoltarea unui parteneriat solid cu un O.N.G. în vederea acordării de servicii de specialitate copiilor și familiilor defavorizate.

Ca urmare a celor prezentate mai sus, în conformitate cu legislația în vigoare, respectiv, a Legii nr. 272/2004 privind protecția și promovarea drepturilor copilului, a Legii nr. 116/2002 privind prevenirea și combaterea marginalizării sociale, a prevederilor H.G. nr. 1826/2005 privind aprobarea Strategiei Naționale pentru Dezvoltarea Serviciilor Sociale, a Legii nr. 47/2006 privind Sistemul Național de Asistență Socială, a O.G. nr. 68/2003 privind serviciile sociale, cu modificările și completările ulterioare, propun spre aprobare Consiliului Local al Sectorului 6 proiectul de hotărâre privind aprobarea cofinanțării din bugetul local al Sectorului 6, în anii 2010 și 2011 în vederea derulării proiectului „CENTRUL PILOT SOCIAL MULTIFUNCȚIONAL BUBURUZA MARE” desfășurat de Direcția Generală de Asistență Socială și Protecția Copilului Sector 6 în parteneriat cu Asociația AHAVA.

Marius Lăcătuș
Director general





**Direcția Generală de Asistență Socială și Protecția Copilului
Consiliul Local Sector 6 București**

**CERERE DE COFINANȚARE PENTRU PROIECTUL
„CENTRUL PILOT SOCIAL MULTIFUNCȚIONAL BUBURUZA
MARE”**

Numele solicitantului:	Asociația AHAVA
-------------------------------	------------------------

PROIECT

„CENTRUL PILOT SOCIAL MULTIFUNCȚIONAL BUBURUZA MARE”

SCOPUL PROIECTULUI

Scopul proiectului este acela de a implementa la nivelul Sectorului 6 un model social – educațional în regim pilot, respectiv de a înființa o grădiniță cu caracter social la nivelul comunității locale și susținerea familiilor defavorizate din Sectorul 6 prin acordarea unui ajutor în ceea ce privește integrarea preșcolară a copiilor din aceste familii în scopul prevenirii abandonului timpuriu al școlii. Centrul pilot social multifuncțional destinat copiilor preșcolari aflați în dificultate și familiilor acestora va oferi servicii sociale adecvate pentru această categorie de persoane identificate ca vulnerabile social.

Precizăm că în prezent, la nivelul sectorului 6 nu există un astfel de centru social, iar numărul mare de familii defavorizate, de copii aflați în dificultate precum și de copii preșcolari aflați în imposibilitatea de a beneficia de educație specifică gradului de dezvoltare impun înființarea unui astfel de complex de servicii cu caracter social. Proiectul propus are la bază parteneriatul dintre o instituție de stat și un O.N.G., având astfel un caracter unic, deoarece la nivelul Sectorului 6 funcționează în prezent numai grădinițe de stat și grădinițe particulare, neexistând parteneriate în acest sens.

OBIECTIVELE PROIECTULUI

- Asigurarea de activități educaționale pentru 60 copii cu vârsta cuprinsă între 3 și 7 ani într-un cadru adecvat;
- Acordarea de asistență de specialitate în cadrul centrului pilot social multifuncțional pentru 60 de copii preșcolari în primul an de funcționare;
- Sprijinirea familiilor acestor copii, pe alte paliere decât școlarizarea, astfel încât să-și amelioreze condițiile de existență;
- Oferirea de servicii sociale pentru familiile defavorizate din comunitate (informare, consiliere, consiliere familială, consiliere juridică și administrativă) în vederea evitării instalării riscului de abandon școlar/familial în rândul copiilor marginalizați;
- Socializarea, învățarea socială, integrarea și reintegrarea copiilor proveniți din familii aflate în situații de criză;
- Implicarea persoanelor defavorizate în cadrul unor activități de ergoterapie și de petrecere a timpului liber și familiarizarea acestora cu anumite servicii sociale;
- Prevenirea marginalizării sociale, motivarea părinților în scopuri lucrative și promovarea unei educații adecvate pentru copiii acestora;

- Sprijinirea părinților aflați în dificultate în vederea reintegrării sociale;
- Implicarea altor factori (autorități, firme private, cetățeni, alte O.N.G.-uri) în sprijinirea acestui tip de centru pilot social multifuncțional, accesibil copiilor și familiilor în dificultate socio-economică;
- Creșterea accesibilității copiilor preșcolari din cadrul familiilor defavorizate la educație;
- Creșterea gradului de conștientizare și informare a populației cu privire la necesitatea și rolul educației în societate;
- Sensibilizarea și implicarea comunității în reducerea cauzelor care generează sărăcia, șomajul și instituționalizarea copiilor;
- Dezvoltarea unui parteneriat solid cu un O.N.G. în vederea acordării de servicii de specialitate copiilor și familiilor defavorizate.

GRUP ȚINTĂ

Număr de beneficiari estimat pentru 12 luni: 60

- ~~beneficiari direcți: copii preșcolari aflați în dificultate;~~
- **beneficiari indirecti:** familiile defavorizate cu risc crescut de marginalizare socială din rândul cărora provin copiii preșcolari.

JUSTIFICAREA / MOTIVAȚIA PROIECTULUI

În prezent, se constată o creștere a numărului persoanelor care solicită ajutor social sau alte forme de sprijin social, persoane/familii cu risc crescut de marginalizare socială, fără locuință sau pe cale de a pierde locuința. Menționăm că șomajul, criza financiară accentuează problemele sociale cu care se confruntă numeroase familii care domiciliază în Sectorul 6.

Copiii aflați în dificultate din familiile defavorizate reprezintă un segment important care necesită acordarea unor servicii sociale de specialitate. Direcția Generală de Asistență Socială și Protecția Copilului Sector 6 are ca și rol fundamental monitorizarea modului în care drepturile copilului sunt respectate și să intervină cu măsuri de protecție adecvate pentru copii cu risc, precum și să promoveze reunificarea familiilor sau un ajutor specific pentru diferite familii vulnerabile care realmente au nevoie de suport.

Principalul motiv care stă la baza acestui proiect este criza financiară care a afectat și populația Sectorului 6, astfel încât s-a înregistrat o scădere dramatică a numărului de copii preșcolari care au acces la învățământul preșcolar. Aceștia nu au acces la învățământul preșcolar de stat din cauza numărului redus de grădinițe – circa 19 grădinițe existente la nivelul Sectorului 6, care prevăd în medie un număr de 4476 locuri, raportat la peste 10.000 solicitări. Menționăm că, în prezent, numărul de copii preșcolari înregistrați la nivelul Sectorului 6 se situează în jurul cifrei de 10500.

Numărul redus de locuri existent la nivelul grădinițelor de stat nu este singurul factor care împiedică accesul copilului de vârstă preșcolară la educație, ci și costurile stabilite la nivelul acestor grădinițe pentru serviciile oferite.

Precizăm că accesul la educație în cadrul grădinițelor particulare – circa 33 grădinițe particulare existente la nivelul Sectorului 6 - pentru copiii preșcolari care provin din familii defavorizate este inexistent din cauza costurilor foarte mari.

Copiii din mediile dezavantajate se lovesc nu numai de problemele financiare ale părinților, care îngreșesc accesul lor la educație, ci și de anturajul familial și microsocial cu multiple lacune educative, care nu le furnizează oportunități de dezvoltare pe planul achizițiilor specifice de ordin practic necesare la această vârstă. În acest sens, prin Proiectul „Centrul pilot social multifuncțional Buburuza Mare” se urmărește înființarea unei grădinițe sociale, dar și:

- sprijinirea părinților acestor copii, pe alte paliere decât școlarizarea, astfel încât să-și amelioreze condițiile de existență;

~~oferirea de servicii sociale pentru familiile defavorizate din comunitate (informare, consiliere,~~

consiliere familială, consiliere juridică și administrativă) în vederea evitării instalării riscului de abandon școlar/familial în rândul copiilor marginalizați;

- implicarea persoanelor defavorizate în cadrul unor activități de ergoterapie și de petrecere a timpului liber și familiarizarea acestora cu anumite servicii sociale;
- prevenirea marginalizării sociale, motivarea părinților în scopuri lucrative și promovarea unei educații adecvate pentru copiii acestora;
- sprijinirea părinților aflați în dificultate în vederea reintegrării sociale.

Din păcate, mulți dintre copiii din astfel de medii nu au acces la o pregătire preșcolară în cadrul unei grădinițe din cauza lipsei posibilităților materiale ale părinților sau eventual, din cauza neconștientizării importanței acestei activități, a lipsei de educație sau a comodității acestora. În zilele noastre, un copil care intră pe băncile școlii nu are șanse prea multe să se adapteze cu succes activității școlare dacă nu a urmat în prealabil măcar un an de grădiniță.

Pornind de la aceste considerații, rezultate dintr-o experiență îndelungată de lucru în mediile sociale sărace, a apărut ideea înființării unui centru pilot social multifuncțional, a unei grădinițe sociale, astfel că Direcția Generală de Asistență Socială și Protecția Copilului Sector 6 în parteneriat cu Asociația AHAVA doresc să realizeze un mediu favorabil dezvoltării armonioase a copiilor de vârstă preșcolară, în ciuda precarității materiale în care trăiesc.

PREZENTAREA PROIECTULUI “Centrul pilot social multifuncțional Buburuza Mare”

Proiectul va fi implementat în Sectorul 6 de către Direcția Generală de Asistență Socială și Protecția Copilului Sector 6 în parteneriat cu Asociația AHAVA, cu sediul social în București, Sector 1, strada Ivanovici D. Mendeleev, nr. 44, et. 2, ap. 3.



Sectorul 6

Grădinița socială va funcționa în cadrul Centrului pilot social multifuncțional Buburuza Mare. Prin acest proiect se propune amenajarea unei grădinițe cu caracter social pentru preșcolarii proveniți din familii aflate în dificultate din Sectorul 6, care necesită protecție socială.

Serviciile de specialitate din cadrul grădiniței cu caracter social se vor acorda pentru 60 de copii preșcolari, în primul an de funcționare și vor consta în desfășurarea de activități specifice vârstei și nivelului de dezvoltare. Fiecare dintre copii poate fi considerat un caz social, acesta fiind de fapt criteriul de admitere în această unitate cu caracter social. Deasemenea, Centrul pilot social multifuncțional Buburuza Mare va acorda asistență prin servicii de specialitate și părinților/familiilor acestor copii.

Prin intermediul acestui centru pilot social multifuncțional se dorește promovarea măsurilor și programelor sociale destinate copiilor preșcolari și familiilor acestora, oferirea de modalități de petrecere a timpului liber și informarea lor în domenii de interes. Direcția Generală de Asistență Socială și Protecția Copilului Sector 6 va promova activitatea Centrului pilot social multifuncțional Buburuza Mare în comunitate.

DESCRIEREA FUNCȚIONALĂ

Proiectul „Centrul pilot social multifuncțional Bubuza Mare” va fi implementat de către Direcția Generală de Asistență Socială și Protecția Copilului Sector 6 în parteneriat cu Asociația AHAVA. Grădinița socială va fi amenajată în cadrul „Centrului pilot social multifuncțional Bubuza Mare” și va avea o capacitate de 60 de locuri, va fi accesibilă pentru comunitatea locală iar populația va primi informație adecvată, necesară din partea echipei D.G.A.S.P.C. sector 6.

Centrul pilot va funcționa într-un spațiu pus la dispoziție de către Asociația AHAVA, pentru care aceasta va suporta costurile privind chiria, conform prezentării cuprinsă în bugetul proiectului. D.G.A.S.P.C. Sector 6 va asigura plata utilităților necesare desfășurării activității centrului.

Asociația parteneră și D.G.A.S.P.C. Sector 6 vor amenaja și dota centrul și vor asigura necesarul de personal (1+22).

Personalul angajat la nivelul Centrului pilot social multifuncțional Bubuza Mare va fi evaluat de către Asociația AHAVA în parteneriat cu D.G.A.S.P.C. Sector 6.

Structura de personal:

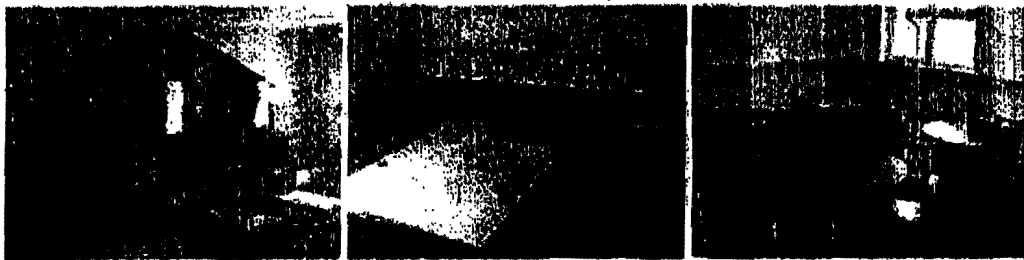
- 1 șef centru
- 1 administrator
- 10 îngrijitoare
- 2 asistente medicale
- 5 educatoare
- 1 psiholog
- 1 consilier imagine
- 2 bucătari

Personalul care își va desfășura activitatea în cadrul centrului pilot va fi specializat, astfel că toți copiii vor fi îndrumați de personal de specialitate (educatoare cu pregătire adecvată), cu disponibilitate și toleranță față de copii. De asemenea, copiii preșcolari vor fi pregătiți de profesori pentru obiectele opționale cu specializare pe domeniile de activitate.

Spatiile destinate desfășurării activității Centrului pilot social multifuncțional Bubuza Mare sunt următoarele:

- săli de clasă dotate
- săli de joacă / dormitoare

- sală pentru activități sportive
- cabinet medical
- cabinet de psihologie
- sală pentru material didactic și jucării
- sală de mese
- loc de joacă amenajat
- bazin înot



Săli de clasă personalizate. Fiecare grupă de copii își va desfășura activitatea într-o sală de clasă amenajată în funcție de vârstă, profil, tematica proiectelor în desfășurare dar și de denumirea grupei respective.

Săli de joacă. Sălile de joacă vor avea un rol multifuncțional (spațiu de joacă /dormitor), fiind amenajate într-un spațiu plăcut și dotate corespunzător pentru perioada de odihnă a copiilor (mobiliier ergonomic, frumos colorat adaptat nevoilor copiilor și nivelului de dezvoltare).

Sală pentru material didactic și jucării. Copiii preșcolari din cadrul grădiniței sociale vor avea la dispoziție jucării, numeroase jocuri, cărți specifice nivelului lor de dezvoltare, precum și dotări specifice prezente în spațiile de: muzică (pian, colecție de cd-uri și casete audio), ecologie, științe, formare și documentare – informatică. Deasemenea, dotarea spațiului va cuprinde o paletă largă de materiale didactice pentru toate domeniile de activitate și arile de stimulare abordate în cadrul grădiniței.

Cabinet de psihologie. La grădinița socială cei mici vor beneficia de consiliere în cadrul cabinetului de psihologie. De serviciile acestui cabinet vor beneficia și părinții copiilor preșcolari defavorizați.

Cabinet medical. Într-un spațiu special amenajat copiii grădiniței sociale vor beneficia de supraveghere medicală permanentă.

Spații de joacă în aer liber. Grădinița socială va dispune de spații de joacă generoase în aer liber, special amenajate pentru confortul și siguranța celor mici, antrenați, sub supravegherea personalului didactic și auxiliar, în jocuri variate și stimulative.

Grădinița socială va avea și o sală destinată activităților sportive precum și un bazin de înot în care copiii aflați la vârsta preșcolară să-și petreacă timpul în siguranță, agreabil și cu folos pentru viitor.

Activitatea Centrului pilot social multifuncțional Buburuza Mare, respectiv cea a grădiniței sociale se va desfășura de luni până vineri în intervalul orar 07.00 – 19.00 și va include program normal (07.00 – 13.00) și program prelungit (07.00 – 19.00).

Pe tot parcursul programului, copiii preșcolari cu vârste cuprinse între 3 și 7 ani vor participa la activități adaptate curriculum-ului pentru educație timpurie, activități prezentate pe larg în cadrul acestui proiect la capitolul *modalități de intervenție/activități*.

Copiii preșcolari și părinții acestora vor beneficia de programul grădiniței sociale, respectiv de activitățile desfășurate la nivelul Centrului pilot social multifuncțional Buburuza Mare, în funcție de venitul pe membru de familie, după cum urmează :

- copiii preșcolari care provin din familii cu un venit de până la 705 lei (salariul minim brut pe economie)/membru de familie vor beneficia de servicii gratuite ;
- pentru copiii preșcolari care provin din familii cu un venit situat între 706 lei/membru – 1000 lei/membru, părinții acestora vor achita 30% din costuri ;
- pentru copiii preșcolari care provin din familii cu un venit situat între 1001 lei/membru - 1500 lei/membru, părinții acestora vor achita 50% din costuri ;
- pentru copiii preșcolari care provin din familii cu un venit situat între 1501 lei/membru - 2000 lei/membru, părinții acestora vor achita 70% din costuri ;
- pentru copiii preșcolari care provin din familii persoanele cu un venit de peste 2000 lei/membru, părinții acestora vor achita costurile integral.

Nivelul costurilor pentru grădinița socială sunt stabilite astfel :

- pentru frecventarea grădiniței sociale - *program normal*, cuprins în intervalul orar 07.00 - 13.00, costul mediu lunar - 1500 lei ;
- pentru frecventarea grădiniței sociale - *program prelungit*, cuprins în intervalul orar 07.00 - 19.00, costul mediu lunar - 2000 lei.

Trebuie precizat faptul că aceste costuri sunt raportate la activitățile de bază, deoarece pentru alte activități/discipline opționale se vor percepe costuri suplimentare. De exemplu, pentru cursul de înot, cursul de dans, pian, a doua limbă străină (spaniolă) etc.

În cadrul grădiniței sociale, copiii preșcolari vor servi și masa, după cum urmează :

- în situația frecvenței grădiniței sociale - program normal, cuprins în intervalul orar 07.00 - 13.00, copiii vor servi micul dejun, o gustare și prânzul;
- în situația frecvenței grădiniței sociale - program prelungit, cuprins în intervalul orar 07.00 - 19.00, copiii vor servi micul dejun, două gustări și prânzul.

Copiii din cadrul grădiniței sociale program normal / prelungit vor beneficia de un meniu bogat în substanțe nutritive și vitamine care să le dea energie pe parcursul întregii zile. De asemenea, preșcolarii din cadrul programului prelungit vor beneficia și de program de somn.

Solicitățile de înscriere pentru grădinița socială din cadrul Centrului pilot social multifuncțional «Buburuza Mare» se vor face la sediul Direcției Generale de Asistență Socială și Protecția Copilului Sector 6, iar monitorizarea activității centrului pilot va fi realizată tot de către D.G.A.S.P.C. Sector 6.

Grădinița socială va funcționa în baza curriculum-ului pentru educația timpurie a copiilor cu vârsta cuprinsă între 3 și 6/7 ani și cu avizul Ministerului Educației, Cercetării, Tineretului și Sportului.

MODALITĂȚI DE INTERVENȚIE / ACTIVITĂȚI

Grădinița socială din cadrul Centrului pilot social multifuncțional Buburuza Mare este o unitate de educație preșcolară care își propune să desfășoare activități instructiv-educative și de socializare în vederea creșterii șanselor copiilor din medii dezavantajate de a-și dezvolta potențialul fizic, intelectual și psiho-social și de a se putea adapta ulterior cu succes la cerințele școlare. În plus, proiectul vizează dezvoltarea vocațională și socială a copiilor prin realizarea de activități opționale și extracurriculare care să vină în sprijinul descoperirii și exersării aptitudinilor, talentelor, intereselor și să încurajeze curiozitatea pentru cunoștințe și experiențe noi. Astfel, pentru primul an de funcționare, la nivelul grădiniței sociale se propune organizarea unui număr de 5 grupe de copii (în număr de maxim 12), într-un program normal de activitate instructiv-educativă, desfășurat între orele 07.00 - 19.00. Grupele de copii vor fi mixte, compuse din copii cu vârste cuprinse între 3-7 ani care vor fi pregătiți prin activități specifice nivelului de dezvoltare. Cele 5 grupe se vor constitui în funcție de numărul de copii înscriși.

Structura grupelor:

Grupa mică: 3 - 4 ani

Grupa mijlocie: 4 - 5 ani

Grupa mare: 5 - 6 ani

Grupa pregătitoare: 6 – 7 ani

Activitățile se vor desfășura în funcție de:

- tipul de program: normal (07.00 – 13.00) și prelungit (07.00 – 19.00);
- opțiunile părinților: activități cuprinse în pachetul de bază (specifice curriculum-ului pentru educație timpurie, la care se adaugă studierea limbii engleze, activități opționale și activități extracuriculare.

Programul educațional al grădiniței va respecta programa Ministerului Educației, Cercetării, Tineretului și Sportului și va fi completat cu activități opționale și extracuriculare.

Activități cuprinse în cadrul curriculum-ului pentru educația timpurie a copiilor cu vârstă cuprinsă între 6 – 7 ani. Arii curriculare din cadrul programului grădiniței sociale:

- **Limba și comunicare, premise ale citit-scrisului;**
- **Științe (incluzând cunoașterea mediului, activități matematice, educație ecologică);**
- **Arte (incluzând activități artistico-plastice și activități muzicale);**
- **Educație fizică (incluzând educația pentru sănătate, jocuri și activități de mișcare);**
- **Educație pentru societate (incluzând activități de cunoaștere și dezvoltare a sinelui, cu accent pe independență, autonomie și cooperare; celebrarea diversității, cu accent pe incluziune; activități de educație rutieră, activități de educație religioasă, activități practic gospodărești).**
- **Copiii înscriși la grădinița socială vor studia limba engleză.**

Procesul educațional pentru copiii din componența grupeii pregătitoare va fi orientat spre: respectarea ritmului propriu de dezvoltare a fiecărui copil, dezvoltarea fizică armonioasă, satisfacerea necesităților afective, dezvoltarea sferei cognitive, stimularea activităților dominante (joc, comunicare) și formarea premiselor activității de învățare. Astfel, procesul de dezvoltare a personalității copiilor va fi orientat spre formarea culturii spirituale și a celei fizice dorindu-se ca fiecare copil să aibă șansa de a se putea adapta cu succes cerințelor școlare din clasele primare printr-o pregătire școlară adecvată, dezvoltându-și potențialul fizic, intelectual și psihosocial într-un mediu stimulant.

Activități opționale:

- **Învățarea altor limbi străine, în afara limbii engleze;**
- **Curs de înot;**
- **Curs de dans;**

- Educație muzicală / instrumentală – pian;
- Lecții de educație religioasă (cu acordul părinților).

Toate aceste tipuri de activități specifice educației copilului preșcolar, care vor fi abordate în cadrul grădiniței sociale, vor avea un efect pozitiv asupra abilităților copilului și asupra viitoarei sale cariere școlare, în special pentru copiii proveniți din medii socio-economice defavorizate, în sensul că aceștia vor progresa în plan intelectual, vor dezvolta atitudini pozitive față de învățare și vor fi motivați de a depune în viitor un efort real în școală.

Activitățile extracurriculare:

La aceste activități vor participa copiii înscriși la grădinița socială din cadrul Centrului pilot social multifuncțional Buburuza Mare și au în vedere deschiderea gustului pentru cultură încă de la vârste fragede, prin vizitarea de muzee, vizionări de spectacole de teatru pentru copii, precum și socializare și petrecerea timpului liber în mod constructiv, pozitiv, prin excursii, plimbări, activități cu caracter psihologic, spectacole de circ etc. În cadrul grădiniței sociale va fi sărbătorită Ziua de naștere a fiecărui copil, mai ales că se are în vedere faptul că de multe ori acești copii nu sunt sărbătoriți în nici un fel în familie, din cauza lipsei posibilităților materiale.

Modalități de intervenție asupra părinților/familiei copiilor preșcolari beneficiari de programele grădiniței sociale:

Este cunoscut faptul că acești copii de vârstă preșcolară din familiile defavorizate pornesc la drum cu un vocabular sărac, neadecvat nivelului normal de achiziții de la această vârstă, pentru că vocabularul părinților lor este sărac, iar nivelul de instrucție scăzut. Abilitățile lor practice lasă mult de dorit, iar manualitatea, atât de necesară la începutul școlarității, este insuficient dezvoltată. Comportamentul social suferă din cauza sferei restrânse de viață și a modelelor neadecvate pe care le au în anturajul străzii. Motivația, voința și disciplina de a învăța lucruri noi le sunt adormite și riscă să nu mai fie trezite niciodată, datorită unui început de drum greșit.

La nivelul Centrului pilot social multifuncțional Buburuza Mare se vor iniția și implementa proiecte care vor viza implicarea părinților din medii defavorizate în educația propriilor copii. Astfel, vor fi promovate și alte forme de implicare parentală benefice pentru copiii defavorizați, incluzând sprijinul emoțional, dezvoltarea unei relații părinte – copil satisfăcătoare, ajutor în utilizarea serviciilor disponibile la nivel local (de exemplu serviciile sociale, cele de consiliere familială și cele de nutriție).

În acest sens, prin Proiectul „Centrul pilot social multifuncțional Buburuza Mare” se urmărește nu numai înființarea unei grădinițe sociale, dar și:

- sprijinirea părinților acestor copii, pe alte paliere decât școlarizarea, astfel încât să-și amelioreze condițiile de existență;
- oferirea de servicii sociale pentru familiile defavorizate din comunitate (informare, consiliere, consiliere familială, consiliere juridică și administrativă) în vederea evitării instalării riscului de abandon școlar/familial în rândul copiilor marginalizați;
- implicarea persoanelor defavorizate în cadrul unor activități de ergoterapie și de petrecere a timpului liber și familiarizarea acestora cu anumite servicii sociale;
- prevenirea marginalizării sociale, motivarea părinților în scopuri lucrative și promovarea unei educații adecvate pentru copiii acestora;
- sprijinirea părinților aflați în dificultate în vederea reintegrării sociale.

REZULTATE AȘTEPTATE

(impactul așteptat asupra grupurilor țintă/beneficiarilor)

- 60 copii cu vârsta cuprinsă între 3 și 7 ani beneficiari de activități educaționale într-un cadru adecvat;
- Acordarea de asistență de specialitate în cadrul centrului pilot social multifuncțional pentru 60 de copii preșcolari în primul an de funcționare;
- Familii defavorizate sprijinite, pe alte paliere decât școlarizarea, astfel încât să-și amelioreze condițiile de existență;
- Servicii sociale acordate pentru familiile defavorizate din comunitate (informare, consiliere, consiliere familială, consiliere juridică și administrativă) în vederea evitării instalării riscului de abandon școlar/familial în rândul copiilor marginalizați;
- Socializarea, învățarea socială, integrarea și reintegrarea copiilor proveniți din familii aflate în situații de criză;
- Implicarea persoanelor defavorizate în cadrul unor activități de ergoterapie și de petrecere a timpului liber și familiarizarea acestora cu anumite servicii sociale;
- Prevenirea marginalizării sociale, motivarea părinților în scopuri lucrative și promovarea unei educații adecvate pentru copiii acestora;
- Reintegrarea socială a unor părinți aflați în dificultate;

- Implicarea alor factori (autorități, firme private, cetățeni, alte ONG-uri) în sprijinirea acestui tip de centru pilot social multifuncțional, accesibil copiilor și familiilor în dificultate socio-economică;
- Creșterea accesibilității copiilor preșcolari din cadrul familiilor defavorizate la educație;
- Creșterea gradului de conștientizare și informare a populației cu privire la necesitatea și rolul educației în societate;
- Sensibilizarea și implicarea comunității în reducerea cauzelor care generează sărăcia, șomajul și instituționalizarea copiilor;
- Dezvoltarea unui parteneriat solid cu un O.N.G. în vederea acordării de servicii de specialitate copiilor și familiilor defavorizate.